

# PRACOWNIA PROJEKTOWA W.P.

mgr inż. arch. Wojciech Paszkowski,  
biuro: ul. Barlickiego 13 p.110a, 45-083 Opole, tel.: 77 453 07 36, e-mail: wpaszkowski2@wp.pl  
REGON 531059976 NIP 754-123-95-49

|                   |  |  |  |
|-------------------|--|--|--|
| FAZA OPRACOWANIA: | <b>PROJEKT PRAC REMONTOWYCH<br/>PRZY ZABYTKU</b> |  |  |
|                   | TEMAT:   | <b>REMONT ZABEZPIECZAJĄCY ZAMEK<br/>W GŁOGÓWKU</b> <ul style="list-style-type: none"><li>• REMONT ZABEZPIECZAJĄCY WIĘŻBY<br/>DACHOWEJ</li><li>• WYMIANA POKRYCIA DACHÓW</li><li>• ODPROWADZENIE WÓD OPADOWYCH<br/>Z DACHÓW</li></ul> |  |
|                   | OBIEKT   | <b>ZAMEK W GŁOGÓWKU</b>  |  |
|                   | ADRES:   | ul. Zamkowa 23, 48-250 Głogówek,   |  |
|                   | Działki nr:                                      | 554/1, k.m. 6, obręb Głogówek  |  |
| INWESTOR:         | Gmina Głogówek, Rynek 1, 48-250 Głogówek         |  |  |

## AUTORZY OPRACOWANIA:

### ARCHITEKTURA

|             |                                       |  |  |
|-------------|---------------------------------------|--|--|
| projektant: | mgr inż. arch.<br>Wojciech Paszkowski | 58/01/Op<br>w spec. architektonicznej  |  |
| sprawdziła: | mgr inż. arch.<br>Maria Młynarska     | 189/74/Op<br>w spec. architektonicznej |  |

opracował:

tech. arch. Ireneusz Kubisa

|             |                                |  |  |
|-------------|--------------------------------|--|--|
| projektant: | mgr inż.<br>Tadeusz Działowski | 314/69<br>w spec. konstrukcyjno - inż.     |  |
| sprawdził:  | inż.<br>Michał Palusiński      | 244/87/Op<br>w spec. konstrukcyjno budowl. |  |

### SPIS ZAWARTOŚCI PROJEKTU

1. Część opisowa
2. Informacja BIOZ
3. Skany uprawnień i zaświadczeń z izb projektantów
4. Część rysunkowa:
  - A/1 Plan usytuowania 1:500
  - A/1a Plan kanalizacji deszczowej 1:500
  - A/2 Rzut poddasza – zamek dolny 1:250
  - A/3 Rzut poddasza – zamek górny 1:250
  - A/4 Elewacja wschodnia i południowa 1:250
  - A/5 Elewacja północna - całość 1: 250
  - A/6 Elewacja zachodnia – całość 1:250
  - A/7 Elewacja południowa 1:250

REMONT ZABEZPIECZAJĄCY WIĘŻBY I WYMIANA POKRYCIA DACHU ZAMKU W GŁOGÓWKU WRAZ Z ODPROWADZENIEM  
WÓD OPADOWYCH Z DACHÓW - **OPIS DO PROJEKTU PRAC REMONTOWYCH PRZY ZABYTKU**

## **OŚWIADCZENIE**

My, niżej podpisani projektanci i sprawdzający PROJEKTU PRAC REMONTOWYCH PRZY ZABYTKU p.t REMONT ZABEZPIECZAJĄCY ZAMEK W GŁOGÓWKU na który składają się: REMONT ZABEZPIECZAJĄCY WIĘZBY DACHOWEJ, WYMIANA POKRYCIA DACHÓW i ODPROWADZENIE WÓD OPADOWYCH Z DACHÓW oświadczamy, że projekt ten sporządzono zgodnie z obowiązującymi przepisami oraz zasadami wiedzy technicznej.

| <b>ARCHITEKTURA</b>     |                                       |   |  |
|-------------------------|---------------------------------------|---|--|
| projektant:             | mgr inż. arch.<br>Wojciech Paszkowski | 58/01/Op<br>w spec.<br>architektonicznej      |  |
| sprawdziła:             | mgr inż. arch.<br>Maria Młynarska     | 189/74/Op<br>w spec.<br>architektonicznej     |  |
| <b>KONSTRUKCJA</b>      |                                       |   |  |
| projektant:             | mgr inż.<br>Tadeusz Działowski        | 314/69<br>w spec. konstrukcyjno -<br>inż.     |  |
| sprawdził:              | inż.<br>Michał Palusiński             | 244/87/Op<br>w spec. konstrukcyjno<br>budowl. |  |
| Opole, 20 września 2013 |                                       |   |  |

## **CZĘŚĆ OPISOWA**

### **1. Podstawa opracowania:**

- 1.1. *Umowa z inwestorem,*
- 1.2. *Kopia zasadniczej mapy sytuacyjno – wysokościowa 1:500 do celów projektowych z dnia 18.09.2013,*
- 1.3. *Wizja lokalna oraz inwentaryzacja fotograficzna*
- 1.4. *Głogówek – Studium Zamku – Jerzy Rozpędowski, opracowanie wewnętrzne PP PKZ we Wrocławiu 1958,*
- 1.5. *Zamek Głogówek - Inwentaryzacja konstrukcji i opinia o aktualnym stanie konstrukcji, mgr inż. K. Gołda, PP PKZ we Wrocławiu 1976,*
- 1.6. *Rozmowy wyjaśniające z Inwestorem*
- 1.7. *Obowiązujące akty i przepisy prawne*

### **2. Przedmiot, cel i zakres opracowania.**

- 2.1. Przedmiotem opracowania jest projekt remontu dachu zamku w Głogówku o charakterze zabezpieczającym, ratunkowym, na który to remont składać się będą:
  - 2.1.1 wymiana pokrycia dachów wraz z obróbkami,
  - 2.1.2 remont zabezpieczający więźby dachowej (naprawa lub fragmentaryczna wymiana niektórych elementów konstrukcji drewnianej, impregnacja)
  - 2.1.3 odprowadzenie wód opadowych z dachów (rynny, rury spustowe)
  - 2.1.4 ujęcie wód opadowych do – kanalizacja deszczowa.
- 2.2. Celem opracowania jest uzyskanie pozwolenia konserwatorskiego i budowlanego na prowadzenie opisanych w projekcie prac.
- 2.3. Zakres opracowania obejmuje dachy zespołu zabudowań z wykluczeniem

parterowego pawilonu, wież i hełmów. W zakres opracowania zatem wchodzi:

- 2.3.1 Część 1 - frontowa - skrzydło wschodnie
- 2.3.2 Część 2 – biblioteka (zwana „salą Beethovena”) - budynek w narożu skrzydeł wschodniego i południowego zamku dolnego
- 2.3.3 Część 4 – skrzydło południowe zamku dolnego
- 2.3.4 Część 5 – skrzydło tylne – zachodnie zamku górnego
- 2.3.5 Część 6 – skrzydło północne - zamku górnego
- 2.3.6 Część 7 – skrzydło północne - zamku dolnego

### **3. Usytuowanie budynku i opis stanu istniejącego.**

Zespół budynków zamku w Głogówku położony jest w północno – zachodniej części starego miasta, jak na mapie. Jest obiektem zabytkowym, którego początki sięgają średniowiecza. Opis historii obiektu nie jest przedmiotem niniejszego opracowania. Całość obiektu dzieli się w stanie obecnym na zamek dolny i górny, obie części trójskrzydłowe, w rzucie przypominające dwie podkowy, połączone ze sobą skrzydłem północnym i wspólnym dziedzińcem, wcześniej podzielonym na dolny i górny z nieistniejącą pergolą – pawilonem na połączeniu dziedzińców. Pomiedzy szczytami, nie stykającymi się końcami „podków” zamków górnego i dolnego istnieje łączący je parterowy pawilon handlowy z drugiej połowy XX wieku zakłócający swoją prymitywną formą historyczny układ zespołu budowli zamkowych.

Całość przekryta dachami wysokimi, dwuspadowymi, nad biblioteką dach czterospadowy namiotowy, z górującymi nad nimi trzema wieżami z hełmami o formach barokowych, hełmem nad bramą wjazdową, oraz wieżyczkami w formie baszt zwieńczonych blankowaniem. Na dachach wiele kominów o formach historyzujących, w złym stanie technicznym.

3.1. Wieżby dachowe, w większości pochodzą z drugiej połowy XX wieku zbudowane w miejsce istniejących podczas poważnego remontu ok. 1958 roku. Elementy historycznej wieżby dachowej występują jednostkowo, jak: konstrukcja wieży w skrzydle frontowym, nad skrzydłem południowym zamku górnego, dach nad biblioteką i pojedyncze elementy w pozostałej konstrukcji dachu. Zwieńczenia dwóch wież o formach hełmów barokowych są rekonstrukcjami wykonanymi również w tym czasie.

3.2. Pokrycie dachów niejednolite, z dachówki ceramicznej karpiówki o różnym pochodzeniu, kształcie i kolorze. Pokrycie dachu oraz zwieńczenia wież, hełmy o formach barokowych kryte blachą pochodzą z drugiej połowy XX wieku. Nie stwierdzono pokryć historycznych starszymi rodzajami dachówki. Z powodu nieszczelnego pokrycia wieżba dachowa w wielu miejscach punktowo zniszczona, zawilgocona, skorodowana biologicznie. W ślad za tym następuje ciągle nawilgacanie ścian budynków, zniszczone w różnym stopniu stropy i podłogi, opadające i odparzone tynki etc.

#### 3.3. Instalacja odgromowa.

Dachy budynków zamkowych wyposażone są w instalacje odgromową złożoną z iglic rozmieszczonych na wszystkich kalenicach skrzydeł zachodniego i północnego zamku górnego oraz północnego i południowego zamku dolnego (na skrzydle wschodnim brak takich odgromów), oraz z zwodów odgromowych podłączonych do pokrycia hełmów wież skrzydła południowego zamku górnego.

Instalację tę należy bezwzględnie odtworzyć na podstawie stanu istniejącego po wykonaniu odpowiednich pomiarów i sprawdzeń istniejącego uziomu otokowego.

3.4. Odprowadzenie wody z dachów. Obróbki blacharskie, rynny i rury spustowe -fragmentarycznie zachowane – wykonane pierwotnie z blachy cynkowej, z uzupełnieniami z blachy stalowej ocynkowanej. Całość naruszona w trakcie rozmaitego rodzaju prac budowlanych, odkrywek archeologicznych itp. W efekcie woda deszczowa pochodząca z powierzchni dachów w części, która spływa po zachowanym pokryciu, wydostaje się z rynien i poprzerywanych rur spustowych zalewając elewacje, ściany i nawadniając grunt tuż przy ścianach budowli. Powoduje to zawilgoconie konstrukcji

murowych i ich postępującą degradację.

4. **Stan techniczny budynków.** Stan techniczny obiektów jest zróżnicowany oraz ogólnie zagrożony, z przeciekającym, nieszczelnym pokryciem, zniszczonymi obróbkami blacharskimi dachów, zdekompletowanymi rynnami i rurami spustowymi, brakiem ujęcia wody deszczowej i odprowadzenia jej do odpowiedniej kanalizacji. Stan taki grozi postępującym raptownym pogorszeniem stanu budynków i zrujnowaniem obiektu. Aby ten stan dokładnie określić i opisać należy sporządzić odrębne opracowanie – t.j. kompleksową ocenę techniczną, co nie jest przedmiotem tego opracowania. Budynki wymagają całego szeregu prac remontowych, konserwatorskich i budowlanych, z których niniejsze opracowanie zajmuje się naprawą o charakterze ratunkowym dachów zamku dolnego i górnego wraz z odprowadzeniem wód opadowych.

#### 5. **Opis stanu i niezbędnych prac naprawczych konstrukcji dachów poszczególnych skrzydeł obiektu.**

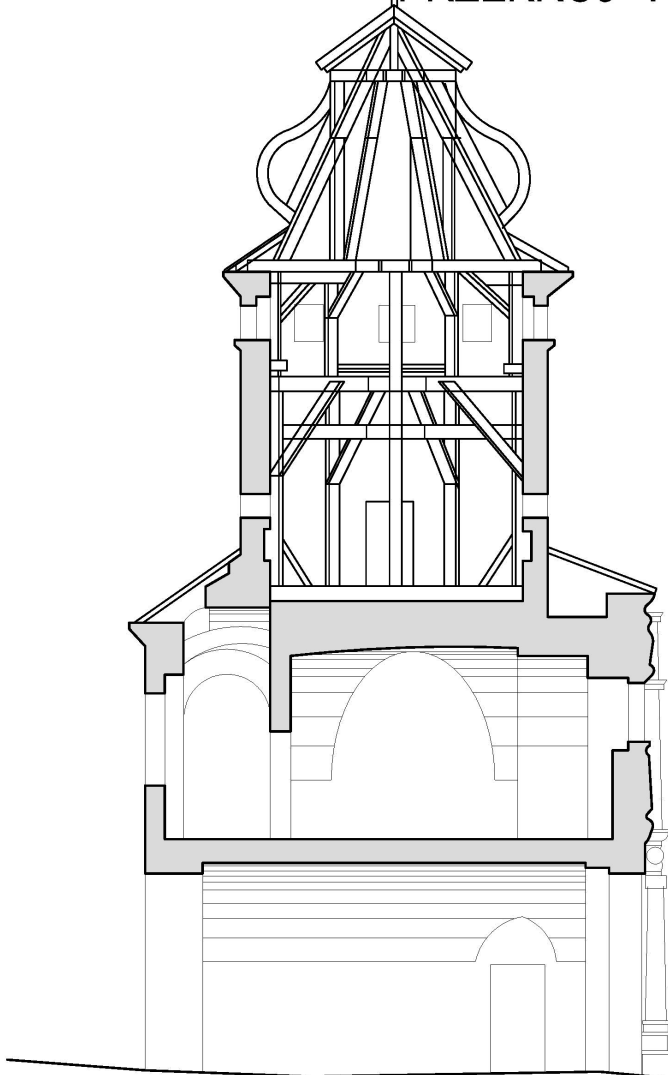
5.1. **Część 1 – frontowa - skrzydło wschodnie.** Nad całym skrzydłem dach dwuspadowy wysoki, natomiast w środkowej części skrzydła, nad bramą główną do zamku istnieje wieża zegarowa, zwieńczona barokowym hełmem.

5.1.1 Więżba dachowa dachu dwuspadowego o konstrukcji drewnianej płatwiowo – krokwiowa. Wymieniona w czasie remontu obiektu w latach 50-tych XX wieku. Drewno więzby na ogół w stanie dobrym, około 10 -15% elementów więzby jest jednak porażonych przez korozję biologiczną (elementy stykające się z murami). W związku z tym zaleca się wykonanie opinii mikologicznej i wskazanie

sposobu zapobiegania dalszej degradacji drewna, jak i również wskazanie elementów konstrukcji dachowej do wymiany lub wzmocnienia. Pokrycie dachowe – część pokrycia dachowego z dachówki ceramicznej, około 100m<sup>2</sup> wymieniona przez poprzedniego właściciela. Użyto dachówki ceramicznej (karpiówka pokrycie w koronkę) w kolorze jasnym (pomarańczowy). Pozostała część pokrycia bardzo nieszczelna, z poważnymi ubytkami. Kwalifikuje się do całkowitej wymiany.

5.1.2 Wieża nie była remontowana. Konstrukcja drewniana tej wieży pozostawiona jest w stanie pierwotnym tzn. wykonana z drewna zabytkowego (oryginalna) i jest na ogół w stanie dobrym. W części dolnej wieży, niektóre elementy (około 15 %) zostały rozebrane. Należy je odtworzyć nawiązując do stanu istniejącego. Pokrycie wieży z blachy miedzianej jest w stanie zadowalającym. Należy dokonać przeglądu połączeń i wyremontować fragmenty stanowiące okap nad gzymsem wieży.

PRZEKROJ A1 - A1



Rys. Schemat przekroju przez dach i wieżę bramną nad skrzydłem wschodnim - frontowym  
(rysunek bez skali)

Więżba wieży zabytkowa, oryginalna

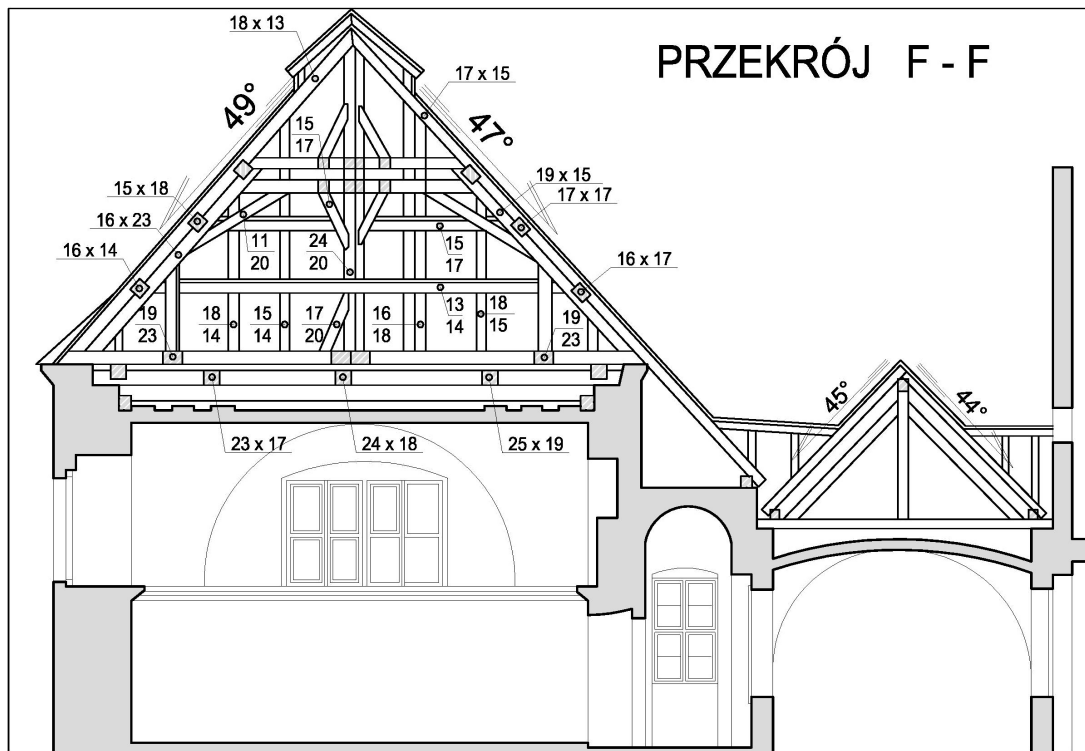
**5.2. Część 2 - dach nad biblioteką - zwaną salą Beethovena**

Nad biblioteką istnieje dach namiotowy 4-ro spadowy. Konstrukcja wieżby dachowej drewniana. Poddasze niedostępne. Stan konstrukcji określa się na podstawie dokumentacji archiwalnych oraz widocznych niesymetrycznych ugięć niektórych połaci. Uznać należy że około 20 – 30 % elementów konstrukcyjnych dachu należy wymienić lub wzmocnić. Pozostałe drewniane elementy wieżby są w stanie na ogół w dobrym. W związku z tym zaleca się wykonanie opinii mikologicznej i wskazanie sposobu zapobiegania dalszej degradacji drewna, oraz ewentualne elementy konstrukcji dachowej przeznaczone do wymiany lub wzmocnienia. Pokrycie dachowe (dachówka ceramiczna - zużyta technicznie) nieszczelne, z nielicznymi ubytkami. Kwalifikuje się do całkowitej wymiany.

**5.3. Część 3 – kaplica**

Konstrukcja wieżby dachowej drewniana. Dach dwuspadowy. Poddasze niedostępne. Stan konstrukcji drewna wieżby dokładnie nie rozpoznano ze względu na brak dostępu. Przyjęto przez analogię do części dostępnych konieczność lub wzmocnienia około 20 %-25 % tych elementów. porażonych przez korozję biologiczną.

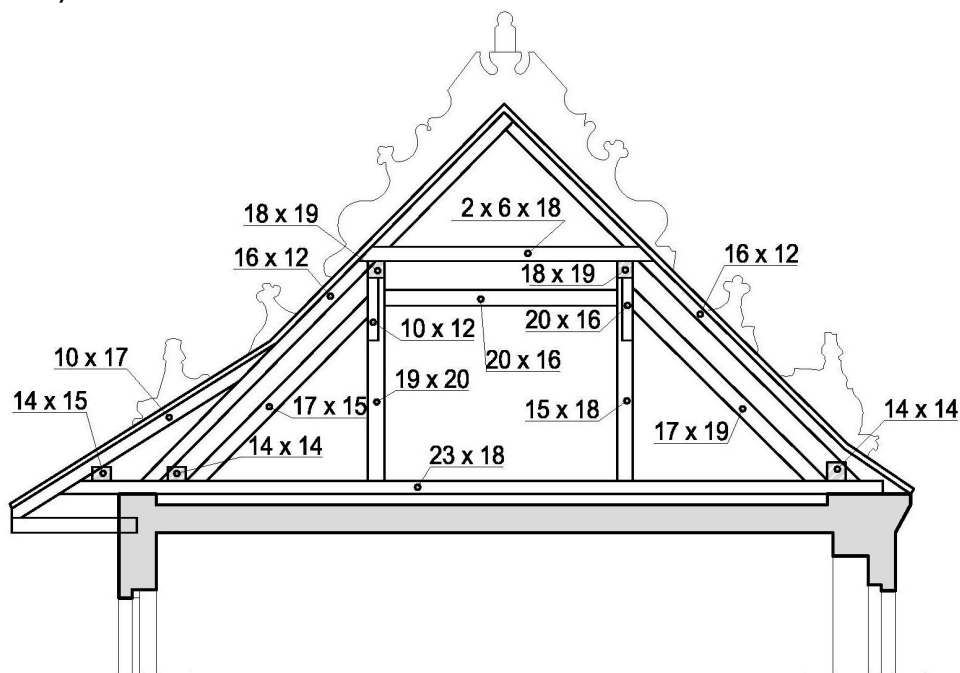
Pokrycie dachowe wykonane z dachówki karpíówki ceramicznej zużyte technicznie nieszczelne, z ubytkami. Kwalifikuje się do całkowitej wymiany.



Rys. Schemat przekroju przez dach nad biblioteką i dach kaplicy (rysunek bez skali)  
Więżba zabytkowa, oryginalna.

#### **Część 4 – skrzydło południowe, zamek dolny**

Konstrukcja więźby dachowej drewniana. Wymieniona w czasie remontu obiektu w latach 50-tych XX wieku. Drewno więźby na ogół w stanie dobrym, około 10 -15% elementów więźby jest jednak porażonych przez korozję biologiczną (elementy stykające się z murami). W związku z tym zaleca się wykonanie opinii mikologicznej i wskazanie sposobu zapobiegania dalszej degradacji drewna, jak również wskazanie elementów konstrukcji dachowej do wymiany lub wzmocnienia. Pokrycie z dachówki ceramicznej zużytej technicznie, bardzo nieszczelne, z poważnymi ubytkami. Kwalifikuje się do całkowitej wymiany.



## **PRZEKRÓJ B1 - B1**

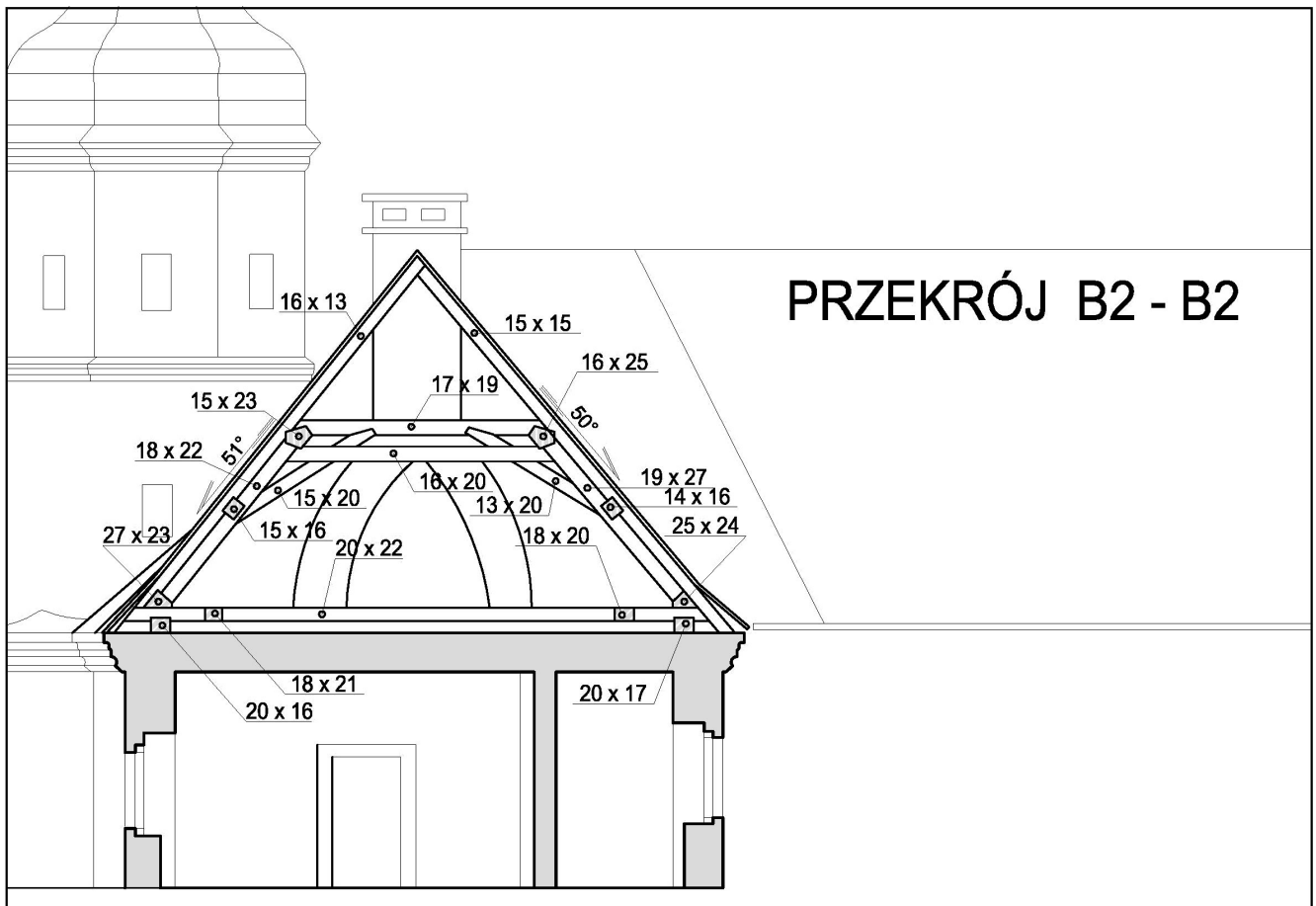
Rys. Schemat przekroju przez dach skrzydła południowego -zamek dolny (rysunek bez skali)

**5.4. Część 5 – skrzydło południowe, zamek górny**

Więżba oryginalna, nie wymieniona w latach 50-tych na ogół w stanie dobrym, około 20% elementów więźby zostało częściowo porażonych przez korozję biologiczną.

Więżba do bezwzględneho zachowania – niezbędne naprawy i uzupełnienia przeprowadzić z drewna dobranego gatunkiem, rozmiarami elementów i uzupełnień wg konstrukcji istniejącej ze stosowaniem sposobów łączenia stosowanych przy jej budowie. Prace prowadzić pod ścisłym nadzorem inspektora nadzoru konserwatorskiego.

Pokrycie dachowe wykonane z dachówki ceramicznej zużytej technicznie, nieszczelne. Nieszczelności spowodowane ubytkami zaprawy i ukruszeniami dachówek. Pokrycie kwalifikuje się do całkowitej wymiany.



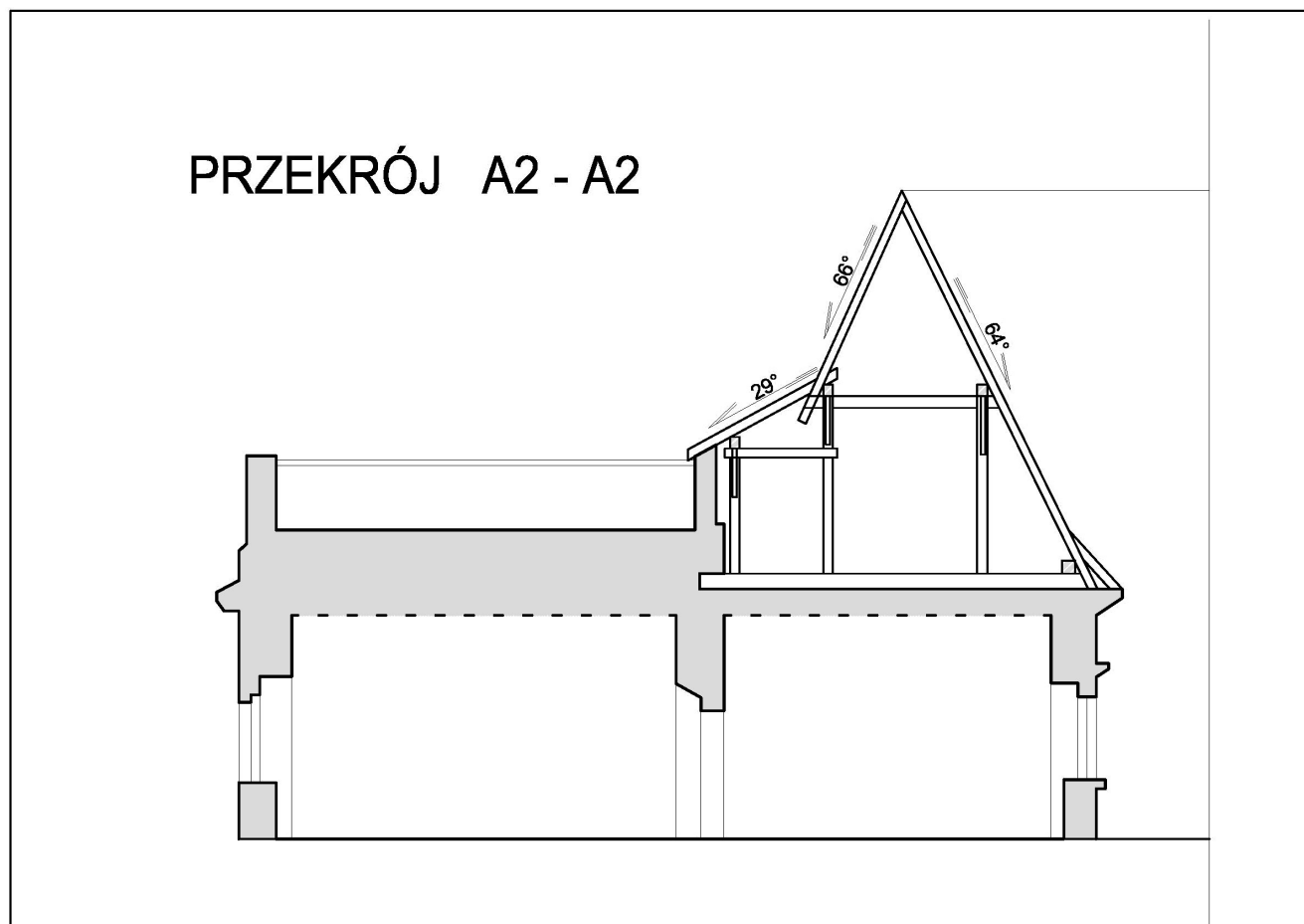
Rys. Schemat przekroju przez dach nad skrzydłem południowym – zamek górny (rysunek bez skali)

Więżba zabytkowa, oryginalna.



### 5.5. **Część 6 – skrzydło tylne – zachodnie**

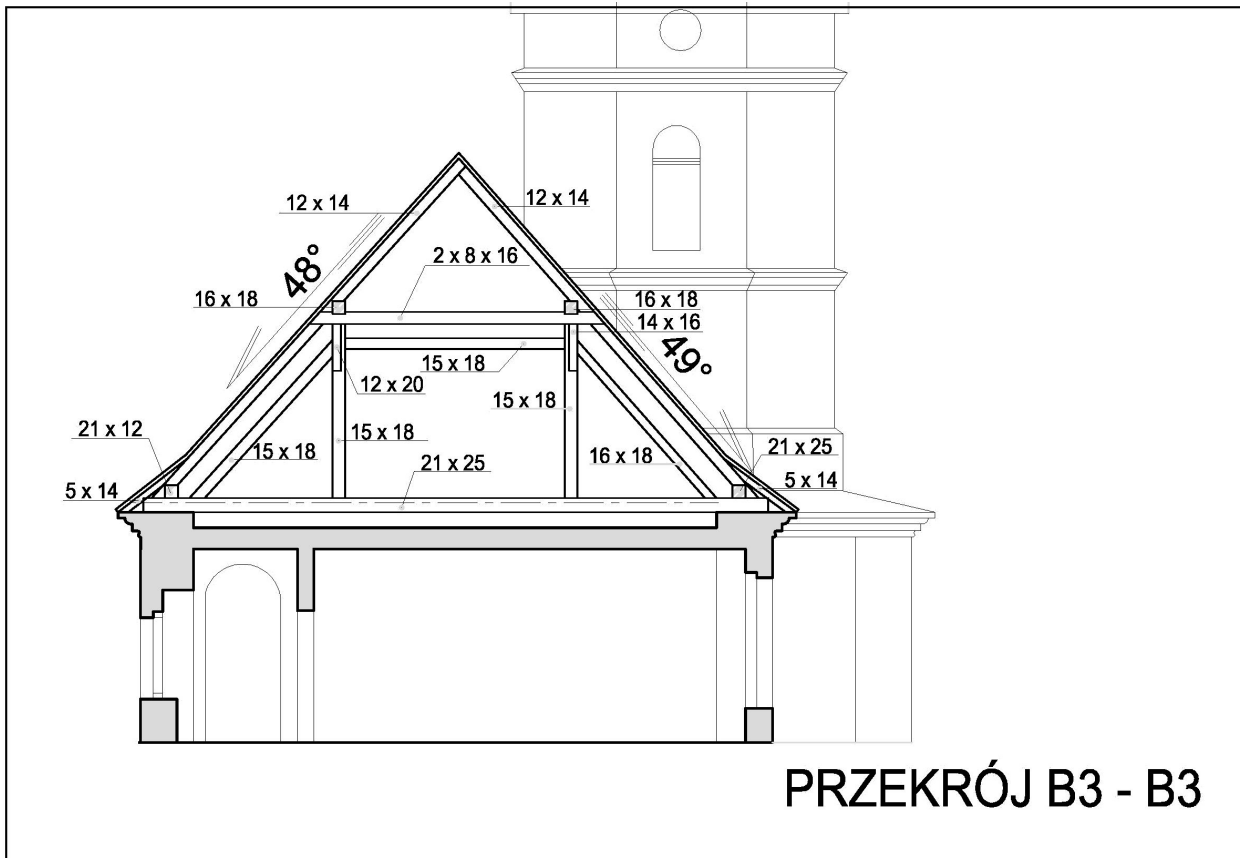
Konstrukcja więźby dachowej – drewniana, częściowo zbudowana z wtórnie zastosowanych elementów dawniejszych konstrukcji drewnianych. Drewno więźby na ogół w stanie dobrym, około 20% elementów więźby zostało jednak porażonych przez korozję biologiczną. W związku z tym zaleca się wykonanie opinii mikologicznej i wskazanie sposobu zapobiegania dalszej degradacji drewna, oraz ewentualne elementy konstrukcji dachowej przeznaczone do wymiany lub wzmocnienia. Pokrycie dachowe (dachówka ceramiczna) bardzo nieszczelne, z poważnymi ubytkami w stanie alarmującym. Pokrycie od strony tarasu prowizorycznie zabezpieczone skrawkami blachy i nie fachowo ułożona dachówką. Kwalifikuje się do całkowitej wymiany.



Rys. Schemat przekroju przez dach i taras nad skrzydłem zachodnim (rysunek bez skali)

### 5.6. **Część 7 – skrzydło północne – zamek górny**

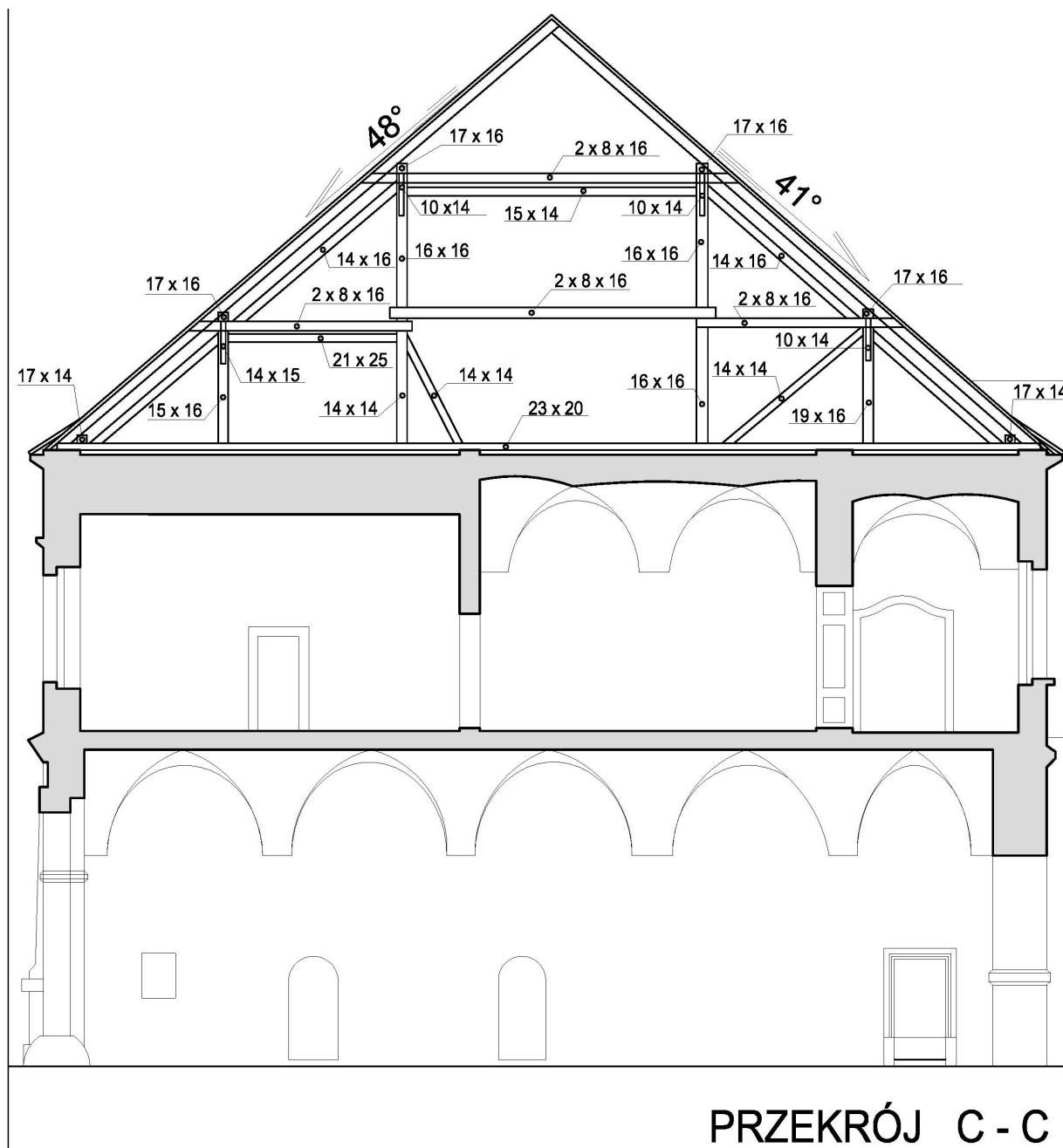
Konstrukcja więźby dachowej drewniana. Wymieniona w czasie remontu obiektu w latach 50-tych XX wieku. Drewno więźby na ogół w stanie dobrym, około 15-20% elementów więźby jest porażonych przez korozję biologiczną. W związku z tym zaleca się wykonanie opinii mikologicznej i wskazanie sposobu zapobiegania dalszej degradacji drewna, oraz ewentualne elementy konstrukcji dachowej przeznaczone do wymiany lub wzmocnienia. Pokrycie dachowe (dachówka ceramiczna) bardzo nieszczelne, z poważnymi ubytkami. Kwalifikuje się do całkowitej wymiany.



Rys. Schemat przekroju przez dach nad skrzydłem północnym – zamek górny  
(rysunek bez skali)

### 5.7. **Część 8 – skrzydło północne – zamek dolny**

Konstrukcja więźby dachowej - drewno więźby na ogół w stanie dobrym, pozostało około 15% drewna zabytkowego. Około 20% elementów więźby zostało porażonych przez korozję biologiczną, a elementy stykające się z murami zostały porażone przez owady. W związku z tym zaleca się wykonanie opinii mikologicznej i wskazanie sposobu zapobiegania dalszej degradacji drewna, oraz ewentualne elementy konstrukcji dachowej przeznaczone do wymiany lub wzmocnienia. Część elementów konstrukcji dachowej została usunięta poprzez wycięcie (około 5%) – należy te elementy odtworzyć. Pokrycie dachowe (dachówka ceramiczna) nieszczelne, z licznymi prześwitami i ubytkami. Kwalifikuje się do całkowitej wymiany.



Rys. Schemat przekroju przez dach nad skrzydłem północnym – zamek dolny  
(brama boczna - rysunek bez skali)

#### **6. Ocena stanu istniejącego konstrukcji budynków pod kątem możliwości przeprowadzenia projektowanych prac**

6.1. Stan zasadniczej konstrukcji drewnianej więźby dachowej jest na ogół w stanie zadowalającym i pozwala na przeprowadzenie wymiany pokrycia.

6.2. Również stan niższych kondygnacji i fundamentów pozwala na przeprowadzenie projektowanych prac. Prace te mają zabezpieczyć konstrukcję budynków przed dalszą degradacją oraz doprowadzić do poprawy stanu obiektów.

## 7. Sposób prowadzenia prac remontowych konstrukcji drewnianych

7.1. Występujące pojedyncze uszkodzenia lub braki drewna konstrukcyjnego (np. fragmenty porażone przez korozję biologiczną i techniczne szkodniki drewna, lub wycięte i zrabowane itp), należy wymienić lub uzupełnić analogicznie do istniejących przekrojów przedmiotowych elementów.

7.2. Więźba oryginalna, nie wymieniona w latach 50-tych przeznaczona jest do bezwzględnie zachowania. Niezbędne naprawy i uzupełnienia należy przeprowadzić z drewna dobranego gatunkiem, rozmiarami elementów i uzupełnień wg konstrukcji istniejącej ze stosowaniem sposobów łączenia stosowanych przy jej budowie. Prace prowadzić pod ścisłym nadzorem inspektora nadzoru konserwatorskiego.

7.3. Kwalifikację elementów drewnianych podlegających wymianie lub uzupełnieniu należy przeprowadzić pod obowiązkowym nadzorem projektanta konstrukcji i inspektora nadzoru konserwatorskiego.

8. **Projektowane prace remontowe.** W ramach zakresu objętego niniejszym opracowaniem projektowym należy wykonać :

8.1. Przed rozebraniem istniejącego pokrycia wykonać niezbędne naprawy konstrukcji drewnianej więźb dachowych możliwe do przeprowadzenia bez demontażu pokrycia dachowego - zgodnie w/w opisem.

8.2. Przeprowadzić wymianę pokrycia dachów na poszczególnych skrzydłach:

8.2.1 Etapowo i metodycznie prowadzić rozbiórkę istniejącego pokrycia wraz z usunięciem istniejących łąt dachówkowych,

8.2.2 po zaimpregnowaniu krokwi preparatem przeciw korozji biologicznej i ogniochronnym (co najmniej do stanu NRO) wykonać warstwę izolacyjną z folii paroprzepuszczalnej,

8.2.3 zamontować łąty i kontrłąty z drewna iglastego klasy C-30 impregnowanego preparatem przeciw korozji biologicznej i ogniochronnym. Wraz z wymianą dachówek konieczna jest całkowita wymiana łączenia co wynika ze złego stanu łąt i zmiany sposobu układania dachówki z istniejącego układu „w koronkę” na układ „w łuskę”.

8.2.4 Wykonać niezbędne blacharskie obróbki dachowe – koszy, naroży, okapów oraz zamontować rynny i rury spustowe – wszystkie z blachy cynkowo – tytanowej,

8.2.5 równolegle prowadzić remont istniejących trzonów kominowych wyprowadzonych ponad dach. Kominy istniejące, murowane z cegły ceramicznej pełnej, mają ujednoliconą formę – zasadę zwieńczenia – powtarzająca się w przypadku każdego komina. Kominy te należy przemurować od poziomu podłogi poddasza do zwieńczenia, otynkować tynkiem cementowo – wapiennym w kolorze naturalnej zaprawy wapiennej.

8.2.6 ułożyć nowe pokrycie z dachówki ceramicznej karpiówki w łuskę. Należy zastosować dachówki wyższej jakości, z programu zabytkowego, oferującej co najmniej 30-letnią gwarancję, np CREATON "Klassik" karpiówka, krój zaokrąglony 18/38/ 1,4-1,6 naturalna, płomieniowana, angobowana, co daje efekt nierównomiernych przebarwień, pożądany dla zamku. Należy zastosować dachówkę co najmniej takiej jakości, jak podana, lub lepszą. Dachówkę mocować do łąt wkrętami -1 szt/mb.

8.2.7 na dachach o spadku połaci powyżej 100% (nachylenie powyżej 45°) zamontować stałe uchwyty do montażu lin asekuracyjnych.

8.2.8 Instalacja odgromowa. Instalację tę należy bezwzględnie odtworzyć na podstawie stanu istniejącego po wykonaniu odpowiednich pomiarów i sprawdzeń istniejącego uziomu otokowego.

8.2.9 Odtworzyć instalację kanalizacji deszczowej odbierającej wodę z rur spustowych zgodnie z załączonymi rysunkami.

*Uwaga!*

*Wykonawca obowiązkowo przedstawi do akceptacji na etapie wykonawczym kształt i typ dachówki do akceptacji projektantowi w ramach nadzoru autorskiego oraz przedstawicielowi Wojewódzkiego Konserwatora Zabytków w Opolu.*

9. Uwagi końcowe

9.1. *Niniejszy opis uzupełnia informacje zawarte na rysunkach. Jakiegokolwiek zmiany, braki lub niejasności wynikłe w trakcie realizacji tego projektu należy zgłaszać i wyjaśniać z autorami opracowania w nadzorze autorskim.*

9.2. *Kolorystykę elementów wykończenia oraz szczegóły techniczne należy ustalać z projektantem w ramach nadzoru autorskiego oraz z Wojewódzkim Konserwatorem Zabytków w Opolu.*

9.3. *Wszelkie materiały budowlane konstrukcyjne i wykończeniowe stosowane w czasie prac prowadzonych w obiekcie muszą posiadać certyfikaty dopuszczające je do stosowania zgodnie z prawem budowlanym.*

9.4. *Prace prowadzić zgodnie z wiedzą budowlaną, technicznymi warunkami wykonania i odbioru robót budowlanych, z zachowaniem obowiązujących przepisów, w tym BHP, pod nadzorem osób posiadających odpowiednie przygotowanie zawodowe potwierdzone posiadanymi uprawnieniami budowlanymi oraz pod nadzorem konserwatorskim na każdym etapie robót.*

9.5. *Wszelkie zmiany rozwiązań konstrukcyjno - materiałowych wymagają akceptacji projektanta potwierdzonej odpowiednim wpisem w dzienniku budowy.*

mgr inż. arch. Wojciech Paszkowski

mgr inż. Tadeusz Działowski

|  |  |
|--|--|
| <b>Inf. BIOZ</b>                                     | INFORMACJA DOTYCZĄCA BEZPIECZEŃSTWA I OCHRONY ZDROWIA<br>Podstawa opracowania: Rozporządzenie Ministra Infrastruktury dnia 23. 06. 2003. |
| <b>PROJ. BUDOWLANY PRAC REMONTOWYCH PRZY ZABYTKU</b> | <b>REMONT ZABEZPIECZAJĄCY ZAMEK W GŁOGÓWKU</b>   |
| <b>ADRES:</b>  | ul. Zamkowa 23, 48-250 Głogówek, działka nr 554/1, k.m. 6,   |
| <b>INWESTOR:</b>                                     | Gmina Głogówek, Rynek 1, 48-250 Głogówek   |
| <b>PROJEKTANT:</b>                                   | mgr inż. arch. Wojciech Paszkowski, Opolska 14/3, 49-100 Niemodlin   |

1. **Zakres robót dla całego zamierzenia budowlanego oraz kolejność realizacji poszczególnych obiektów.**
  - 1.1. Roboty rozbiórkowe i demontażowe pokrycia dachów prowadzone na wysokości od 10– 26m nad otaczającym gruntem.
  - 1.2. Wykonanie prac remontowych więźby i wykonanie nowego pokrycia dachu z dachówki karpiówki w łuskę wraz z folią izolacyjną, obróbkami, rynnami i rurami spustowymi i instalacją odgromową prowadzone na wysokości od 10– 26m nad otaczającym gruntem.
  - 1.3. Wykonanie i odtworzenie kanalizacji deszczowej w obrębie dziedzińca i wokół budynków zamkowych
2. **Wykaz istniejących obiektów budowlanych.** W obrębie ogrodzenia, poza zespołem budowli zamku i zabudowaniami gospodarczymi w południowo – zachodnim narożniku terenu brak innych zabudowań.
3. **Wskazanie elementów zagospodarowania działki lub terenu, które mogą stwarzać zagrożenie bezpieczeństwa i zdrowia ludzi**
  - 3.1. brak elementów, które mogą stwarzać zagrożenie.
4. **Wskazanie dotyczące przewidywanych zagrożeń występujących podczas realizacji robót budowlanych, określające skalę i rodzaje zagrożeń oraz miejsce i czas ich wystąpienia**
  - 4.1. Roboty dekarские prowadzone w większości na wysokości ponad 5,0m (do 26,0m) nad poziomem otaczającego terenu: wyjątkowe zagrożenie upadkiem z wysokości, zagrożenie urazem od przedmiotów spadających z wysokości okaleczenie mechanicznymi urządzeniami ręcznymi porażenie prądem elektrycznym,
  - 4.2. Prowadzenie robót w obiekcie o złym i nie do końca rozpoznanym stanie technicznym.
5. **Wskazanie sposobu prow. instruktażu pracowników p. przystąpieniem do realizacji robót szczególnie niebezpiecz.**
  - 5.1. pracownicy przeszkoleni w zakresie przepisów bhp obowiązujących przy wykonywaniu robót budowlanych oraz robót na wysokościach z zabezpieczeniem.
  - 5.2. Kompleksowe szkolenie w zakresie:
    - a) - zasad postępowania w przypadku zagrożeń
    - b) - konieczność stosowania środków ochrony indywidualnej zabezpieczających przed skutkami zagrożeń
    - c) - zasad bezpiecznego nadzoru nad pracami szczególnie niebezpiecznymi
    - d) - sposobu i miejsca przechowywania, składowania substancji niebezpiecznych wskazanie środków technicznych i organizacyjnych zapobiegających niebezpieczeństwom wynikających z wykonywanych robót budowlanych.
6. **Wskazanie środków tech. i organizacyjnych, zapobiegających niebezpieczeństwom wynikającym z wykonywania robót budowlanych w strefach szczególnego zagrożenia zdrowia lub w ich sąsiedztwie w tym zapewniających bezpieczną i sprawną komunikację, umożliwiającą szybką ewakuację na wypadek pożaru, awarii innych zagrożeń.**
  - 6.1. nie występują strefy szczególnego zagrożenia
7. **Informacja o wydzieleniu i oznakowaniu miejsca prowadzenia robót budowlanych**
  - 7.1. Ustawienie tablic ostrzegawczych: "praca na wysokości", "teren budowy wstęp wzbroniony".
  - 7.2. Wytyczenie i zadaszenie – zabezpieczenie przed spadającymi przedmiotami - dojścia do wnętrza budynku oraz bram i przejść.

Projektant: mgr inż. arch. Wojciech Paszkowski

Opole, grudzień 2013



Opole, dnia 27 września 2001 r.

**WOJEWODA OPOLSKI**

znak sprawy: GGP.V.MB.7131-8/01

**DECYZJA**

Na podstawie art. 13 ust.1 pkt 1 i art.14 ust.1 pkt 1 ustawy z dnia 7 lipca 1994 r - Prawo budowlane (jedn.tekst Dz.U. z 2000 r nr 106, poz.1126 z późn.zm.) oraz § 9 ust.1 rozporządzenia Ministra Gospodarki Przestrzennej i Budownictwa z dnia 30 grudnia 1994 r w sprawie samodzielnych funkcji technicznych w budownictwie (Dz.U. z 1995 r nr 8, poz. 38), po ustaleniu na podstawie złożonych dokumentów, że spełnione zostały warunki w zakresie przygotowania zawodowego niezbędnego do uzyskania uprawnień budowlanych oraz po złożeniu w dniu 18 września 2001 r egzaminu na uprawnienia budowlane z wynikiem pozytywnym

n a d a j ę

**Panu Wojciechowi Janowi PASZKOWSKIEMU**

ur. 3 stycznia 1964 r w Niemodlinie

magistrowi inżynierowi architektowi

**UPRAWNIENIA BUDOWLANE**

**Nr ewid. 58/01/Op**

**DO PROJEKTOWANIA**

**BEZ OGRANICZEŃ**

**W SPECJALNOŚCI ARCHITEKTONICZNEJ**

Od niniejszej decyzji służy odwołanie do Głównego Inspektora Nadzoru Budowlanego, za pośrednictwem Wojewody, w terminie czternastu dni od dnia jej doręczenia.

Otrzymuje:

1. Pan Wojciech Paszkowski  
49-100 Niemodlin  
ul. Opolska 14/3
2. a/a



WZ. WOJEWODY OPOLSKIEGO  
*Jacek Suski*  
Wicewojewoda



IZBA ARCHITEKTÓW  
RZECZYPOSPOLITEJ POLSKIEJ

Opolska Okręgowa Rada Izby Architektów RP

**ZAŚWIADCZENIE - ORYGINAŁ**  
(wypis z listy architektów)

Opolska Okręgowa Rada Izby Architektów RP zaświadcza, że:

**mgr inż. arch. Wojciech Jan Paszkowski**

posiadający kwalifikacje zawodowe do pełnienia samodzielnych funkcji technicznych w budownictwie w specjalności architektonicznej i w zakresie posiadanych uprawnień nr **58/01/Op**, jest wpisany na listę członków Opolskiej Okręgowej Izby Architektów RP pod numerem: **OP-0061**.

Członek czynny od: 25-01-2002 r.

Data i miejsce wygenerowania zaświadczenia: 02-01-2013 r. Opole.

Zaświadczenie jest ważne do dnia: **30-06-2014 r.**

Podpisano elektronicznie w systemie informatycznym Izby Architektów RP przez:  
Bogusław Wachułka, Sekretarz Okręgowej Rady Izby Architektów RP.

Nr weryfikacyjny zaświadczenia:

**OP-0061-A8YF-F1Y6-93Y8-AY61**

---

Dane zawarte w niniejszym zaświadczeniu można sprawdzić podając nr weryfikacyjny zaświadczenia w publicznym serwisie internetowym Izby Architektów: [www.izbaarchitektow.pl](http://www.izbaarchitektow.pl) lub kontaktując się bezpośrednio z właściwą Okręgową Izbą Architektów RP.



URZĄD WOJEWÓDZKI  
W OPOLU  
WYDZIAŁ GOSPODARKI PRZESTRZENNEJ  
GEOLOGII I OCHRONY ŚRODOWISKA

Opole, dnia 4 grudnia 1974 r.

Nr ewid. uprawn. 189/74/Op

## UPRAWNIENIA BUDOWLANE

Na podstawie art. 18, art. 19 ust. 1 pkt. 1 i art. 20 ust. 1 z ustawy z dnia 31 stycznia 1961 r. – prawo budowlane (Dz. U. nr 7, poz. 46) oraz § 29 i § 5 ust. 1 pkt 1 rozporządzenia Przewodniczącego Komitetu Budownictwa, Urbanistyki i Architektury z dnia 10 września 1962 r. w sprawie kwalifikacji fachowych osób wykonujących funkcje techniczne w budownictwie powszechnym (Dz. U. nr 53, poz. 266)

ob. MARIA - TERESA M Ł Y N A R S K A

magister inżynier architekt

urodzona dnia 6 stycznia 1942 r. w Mysłowicach

o t r z y m u j e

w specjalności architektonicznej

uprawnienia budowlane do sporządzania projektów budowlanych architektonicznych wszelkich obiektów budowlanych, projektów budowlanych konstrukcyjnych z wyjątkiem projektów obiektów budowlanych o skomplikowanej konstrukcji oraz projektów instalacji i urządzeń sanitarnych z wyjątkiem skomplikowanych instalacji i urządzeń sanitarnych.-



Z up. WOJEWODY  
*[Signature]*  
mgr inż. arch. Florian Leskiewicz  
Dyrektor Wydziału  
Główny Architekt Województwa



**IZBA ARCHITEKTÓW  
RZECZYPOSPOLITEJ POLSKIEJ**

Opolska Okręgowa Rada Izby Architektów RP

## **ZAŚWIADCZENIE - ORYGINAŁ**

**(wypis z listy architektów)**

Opolska Okręgowa Rada Izby Architektów RP zaświadcza, że:

**mgr inż. arch. Maria Teresa Młynarska**

posiadająca kwalifikacje zawodowe do pełnienia samodzielnych funkcji technicznych w budownictwie w specjalności architektonicznej i w zakresie posiadanych uprawnień nr **189/74/Op**, jest wpisana na listę członków Opolskiej Okręgowej Izby Architektów RP pod numerem: **OP-0034**.

Członek czynny od: 25-01-2002 r.

Data i miejsce wygenerowania zaświadczenia: 24-06-2013 r. Opole.

Zaświadczenie jest ważne do dnia: **30-09-2013 r.**

Podpisano elektronicznie w systemie informatycznym Izby Architektów RP przez:  
Bogusław Wachułka, Sekretarz Okręgowej Rady Izby Architektów RP.

Nr weryfikacyjny zaświadczenia:

**OP-0034-76E2-8545-E819-BBB7**

---

Dane zawarte w niniejszym zaświadczeniu można sprawdzić podając nr weryfikacyjny zaświadczenia w publicznym serwisie internetowym Izby Architektów: [www.izbaarchitektow.pl](http://www.izbaarchitektow.pl) lub kontaktując się bezpośrednio z właściwą Okręgową Izbą Architektów RP.

PREZYDIUM  
WOJEWÓDZKIEJ RADY NARODOWEJ  
W Y D Z I A Ł  
BUDOWNICTWA URBANISTYKI I ARCHITEKTURY  
W O P O Ł U

Opole, dnia 5 grudnia 1969 r.

**ODPIS WIERZYTELNY**

Nr ewid. uprawa: .....314/69.....

**UPRAWNIENIA BUDOWLANE**

Na podstawie art. 18, art. 19 ust. 1 pkt. 1 i art. 20 ust. 1 ustawy z dnia 31 stycznia 1961 r. — prawo budowlane (Dz. U. nr 7, poz. 46) oraz § 29 i § 6 ust. 1 pkt 1 rozporządzenia Przewodniczącego Komitetu Budownictwa, Urbanistyki i Architektury z dnia 10 września 1962 r. w sprawie kwalifikacji fachowych osób wykonujących funkcje techniczne w budownictwie powszechnym (Dz. U. Nr 53, poz. 266)

ob. TADEUSZ - STEFAN D Z I A Ł O W S K I

inżynier budownictwa lądowego

urodzony dnia 12 grudnia 1939 r. w Tesowie /ZSRR/

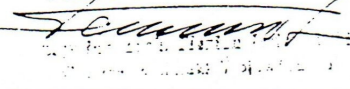
o t r z y m u j e

w specjalności konstrukcyjno-inżynierskiej

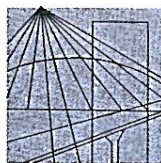
uprawnienia budowlane do sporządzania projektów budowlanych konstrukcyjnych wszelkich obiektów budowlanych, projektów instalacji i urządzeń sanitarnych z wyjątkiem skomplikowanych urządzeń i instalacji oraz następujących projektów budowlanych architektonicznych:

- a/ wszelkich obiektów budowlanych inżynierskich zaliczanych do budownictwa powszechnego,
- b/ obiektów budowlanych o prostej architekturze /§ 1 ust.3/,
- c/ budynków przemysłowych o charakterze wyłącznie produkcyjnym lub skladowym.- - - - -

Kierownik Wydziału



(pieczęć okrągła)



OPOLSKA  
OKRĘGOWA  
IZBA  
INŻYNIERÓW  
BUDOWNICTWA

Opole, 17 lipca 2013

### **Zaświadczenie**

Pan **TADEUSZ DZIAŁOWSKI**

miejsce zamieszkania:

**ul. J.PONIATOWSKIEGO nr 7 m. 2  
45-049 OPOLE**

jest członkiem Opolskiej Okręgowej Izby Inżynierów  
Budownictwa o numerze ewidencyjnym: **OPL/BO/0583/02**  
i posiada wymagane ubezpieczenie od odpowiedzialności  
cywilnej.

Niniejsze zaświadczenie jest ważne od dnia :  
**2013-07-01** do dnia **2013-12-31**



Zastępca Przewodniczącego  
Okręgowej Rady Opolskiej Okręgowej  
Izby Inżynierów Budownictwa  
*[Signature]*  
dr inż. **Henryk Nowak**

45-061 Opole, ul.Katowicka 50, tel./fax: +48 77 441 38 98, +48 77 441 38 99, e-mail: opl@piib.org.pl, www.opiib.org.pl



Opole 1987-11-07

**URZĄD WOJEWÓDZKI  
w OPOLU**

Wydział Planowania Przestrzennego,  
Urbanistyki, Architektury  
i Nadzoru Budowlanego

Nr ewid. 244/87/Op

**STWIERDZENIE PRZYGOTOWANIA ZAWODOWEGO  
DO PEŁNIENIA SAMODZIELNYCH FUNKCJI TECHNICZNYCH W BUDOWNICTWIE**

Na podstawie § 4 ust.2, § 6 ust.3, § 7 - - - - -

i § 13 ust. 1 pkt 2 rozporządzenia Ministra Gospodarki Terenowej i Ochrony Środowiska z dnia 20 lutego 1975 r. w sprawie samodzielnych funkcji technicznych w budownictwie (Dz. U. Nr 8, poz. 46) stwierdza się, że:

Obywatel MICHAŁ PALUSIŃSKI  
inżynier budownictwa

urodzony dnia 17 października 1955 r. w Łodzi

ma przygotowanie zawodowe upoważniające do wykonywania samodzielnej funkcji  
projektanta

w specjalności konstrukcyjno-budowlanej  
- - - - -

Obywatel Michał Palusiński jest upoważniony do:

- 1/ sporządzania projektów w zakresie rozwiązań konstrukcyjno-budowlanych budynków oraz innych budowli, z wyłączeniem linii, węzłów i stacji kolejowych, dróg oraz lotniskowych dróg startowych i manipulacyjnych, mostów, budowli hydrotechnicznych i melioracji wodnych,
- 2/ sporządzania w budownictwie osób fizycznych projektów w zakresie rozwiązań architektonicznych:
  - a/ budynków inwentarskich i gospodarczych, adaptacji projektów typowych i powtarzalnych innych budynków oraz sporządzania planów zagospodarowania działki związanych z realizacją tych budynków,
  - b/ budowli nie będących budynkami,
- 3/ w budownictwie osób fizycznych - do kierowania, nadzorowania i kontrolowania budowy, kierowania i kontrolowania wytwarzania konstrukcyjnych elementów budowlanych oraz oceniania i badania stanu technicznego obiektów budowlanych. - - - - -

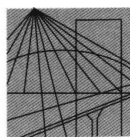
ZŁOŻONY

*Młc*

inż. arch. Maciej...

3164

50



OPOLSKA  
OKRĘGOWA  
I Z B A  
INŻYNIERÓW  
BUDOWNICTWA

Opole, 8 lutego 2013

### **Zaświadczenie**

Pan **MICHAŁ PALUSIŃSKI**

miejsce zamieszkania:

**ul. KRAKOWSKA nr 41 m. 17  
45-075 OPOLE**

jest członkiem Opolskiej Okręgowej Izby Inżynierów  
Budownictwa o numerze ewidencyjnym: **OPL/BO/0733/01**  
i posiada wymagane ubezpieczenie od odpowiedzialności  
cywilnej.

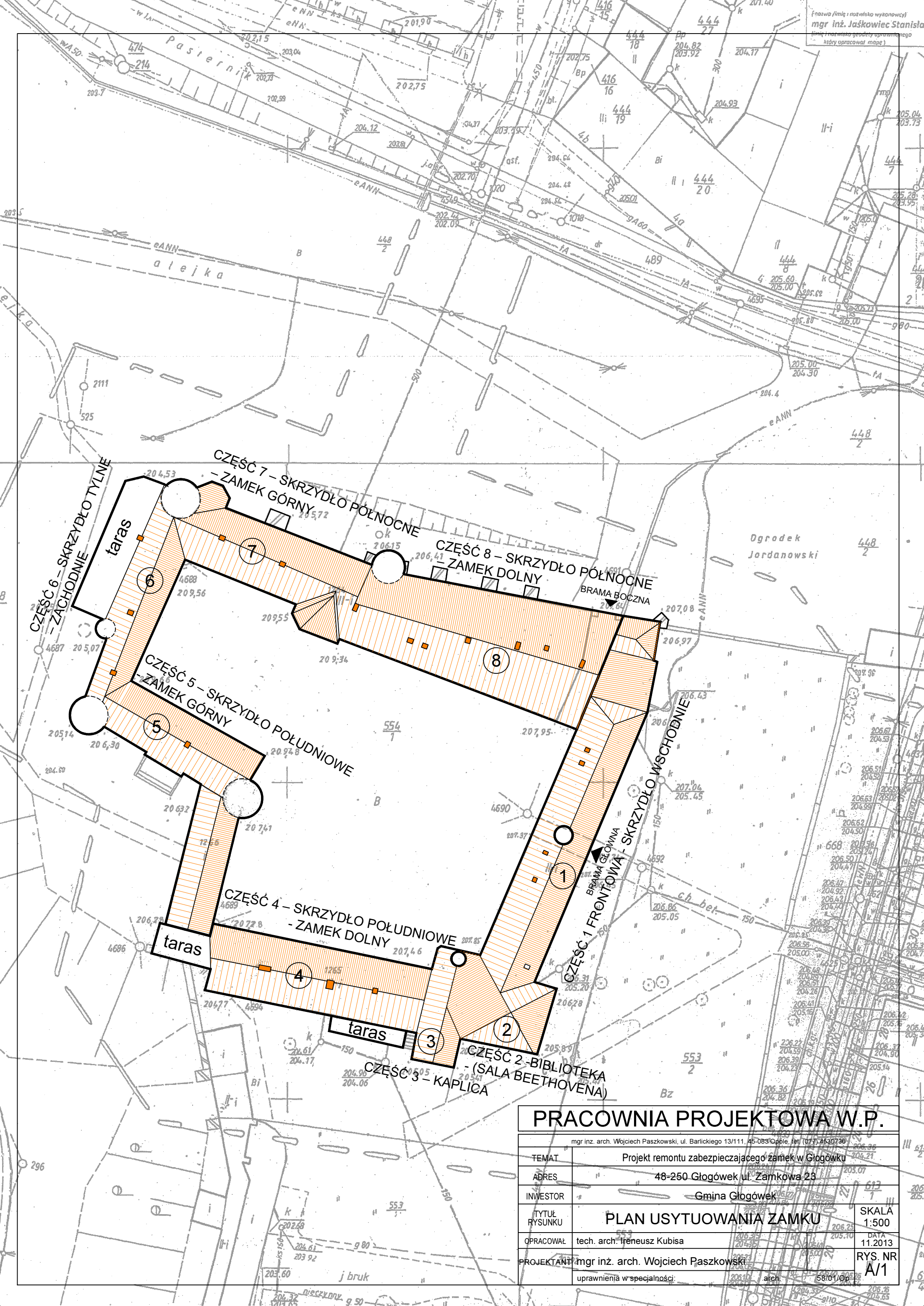
Niniejsze zaświadczenie jest ważne od dnia :  
**2013-01-01 do dnia 2013-12-31**



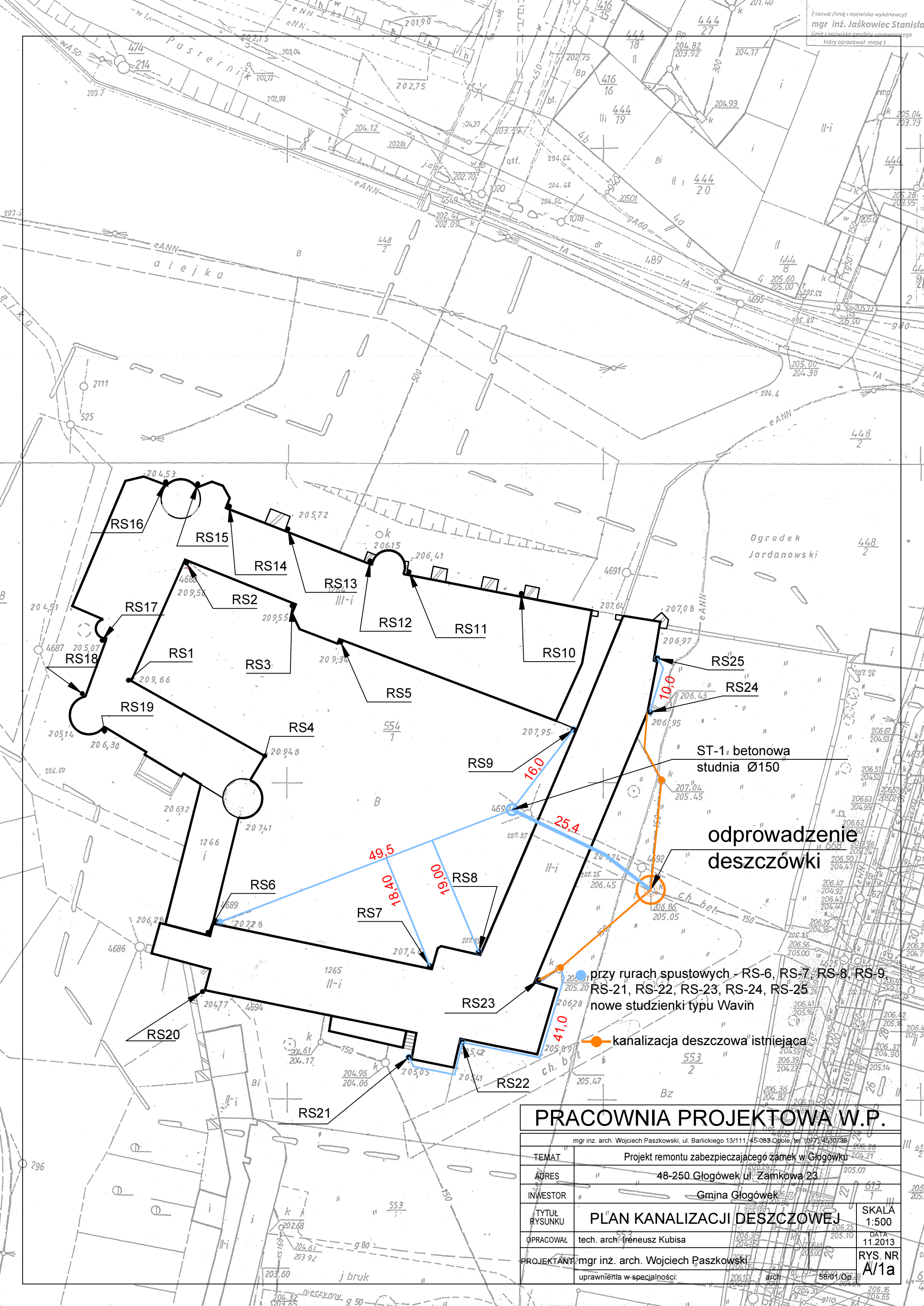
Zastępca Przewodniczącego  
Okręgowej Rady Opolskiej Okręgowej  
Izby Inżynierów Budownictwa

*dr inż. Henryk Nowak*

45-061 Opole, ul. Katowicka 50, tel./fax: +48 77 441 38 98, +48 77 441 38 99, e-mail: opl@piib.org.pl, www.opl.piib.org.pl



|   |  |
|---|--|
| <b>PRACOWNIA PROJEKTOWA W.P.</b>  |  |
| <small>mgr inż. arch. Wojciech Paszkowski, ul. Barlickiego 13/111, 45-083 Opole, tel. (077) 4530736</small> |  |
| TEMAT   | Projekt remontu zabezpieczającego zamek w Głogówku |
| ADRES   | 48-250 Głogówek ul. Zamkowa 23                     |
| INWESTOR  | Gmina Głogówek                                     |
| TYTUŁ RYSUNKU   | <b>PLAN USYTUOWANIA ZAMKU</b>                      |
| OPRACOWAŁ   | tech. arch. Ireneusz Kubisa                        |
| PROJEKTANT  | mgr inż. arch. Wojciech Paszkowski                 |
| <small>uprawnienia w specjalności: arch. 58/01/Op.</small>  |  |
| SKALA   | 1:500  |
| DATA  | 11.2013  |
| RYS. NR   | A/1  |



ST-1, betonowa studnia Ø150

odprowadzenie deszczówki

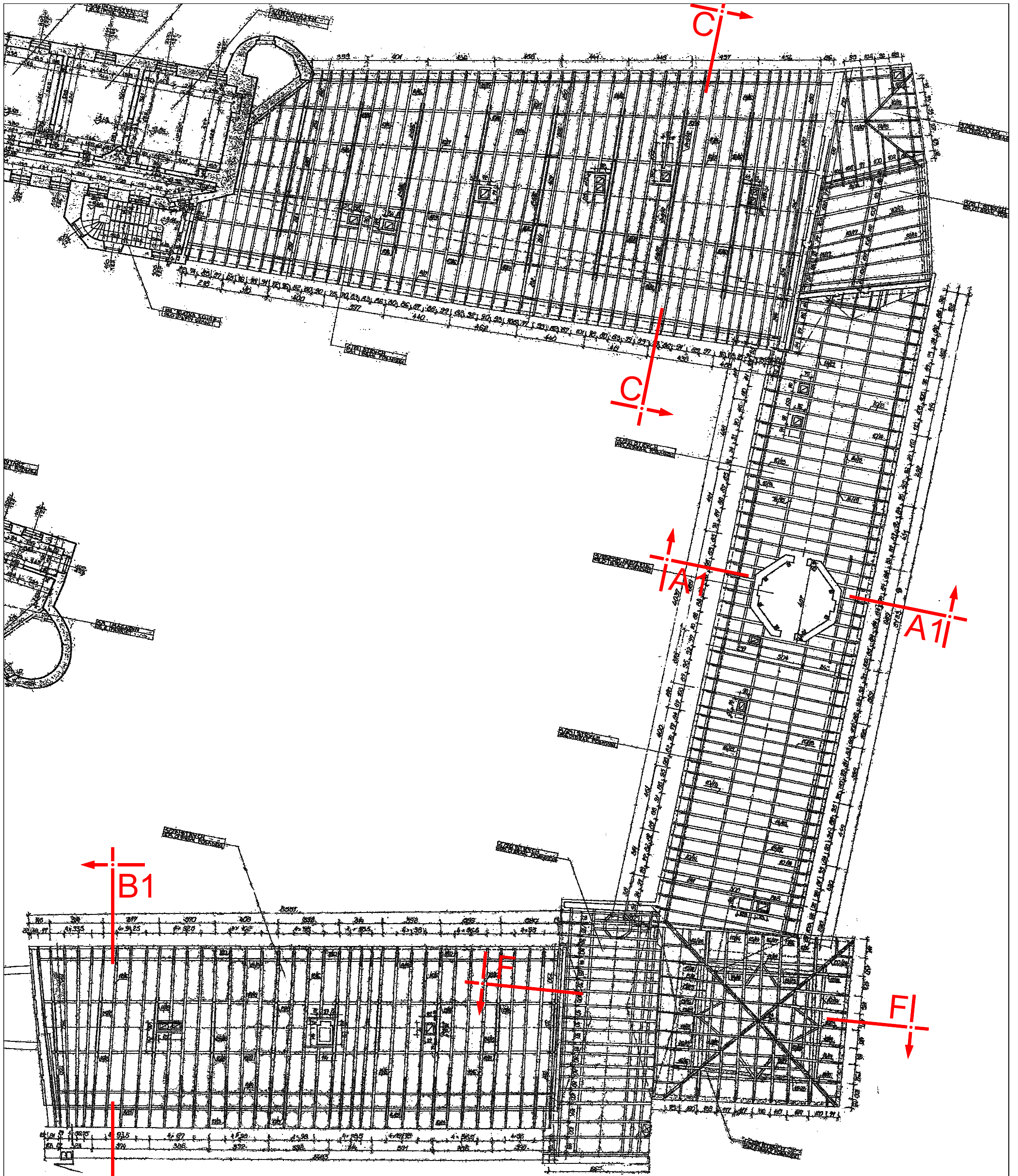
• przy rurach spustowych - RS-6, RS-7, RS-8, RS-9, RS-21, RS-22, RS-23, RS-24, RS-25  
nowe studzienki typu WaviH

● kanalizacja deszczowa istniejąca

### PRACOWNIA PROJEKTOWA W.P.

|  |  |
|--|--|
| mgr inż. arch. Wojciech Paszkowski, ul. Barlickiego 13/111, 45-083 Opole, tel. (077) 4530736 |  |
| TEMAT  | Projekt remontu zabezpieczającego zamek w Głogówku |
| ADRES  | 48-250 Głogówek ul. Zamkowa 23                     |
| INWESTOR   | Gmina Głogówek                                     |
| TYTUŁ RYSUNKU  | PLAN KANALIZACJI DESZCZOWEJ                        |
| OPRACOWAŁ  | tech. arch. Ireneusz Kubisa                        |
| PROJEKTANT   | mgr inż. arch. Wojciech Paszkowski                 |
| uprawnienia w specjalności: arch. 58/01/Op   |  |
| SKALA  | 1:500  |
| DATA   | 11.2013  |
| RYS. NR  | A/1a   |

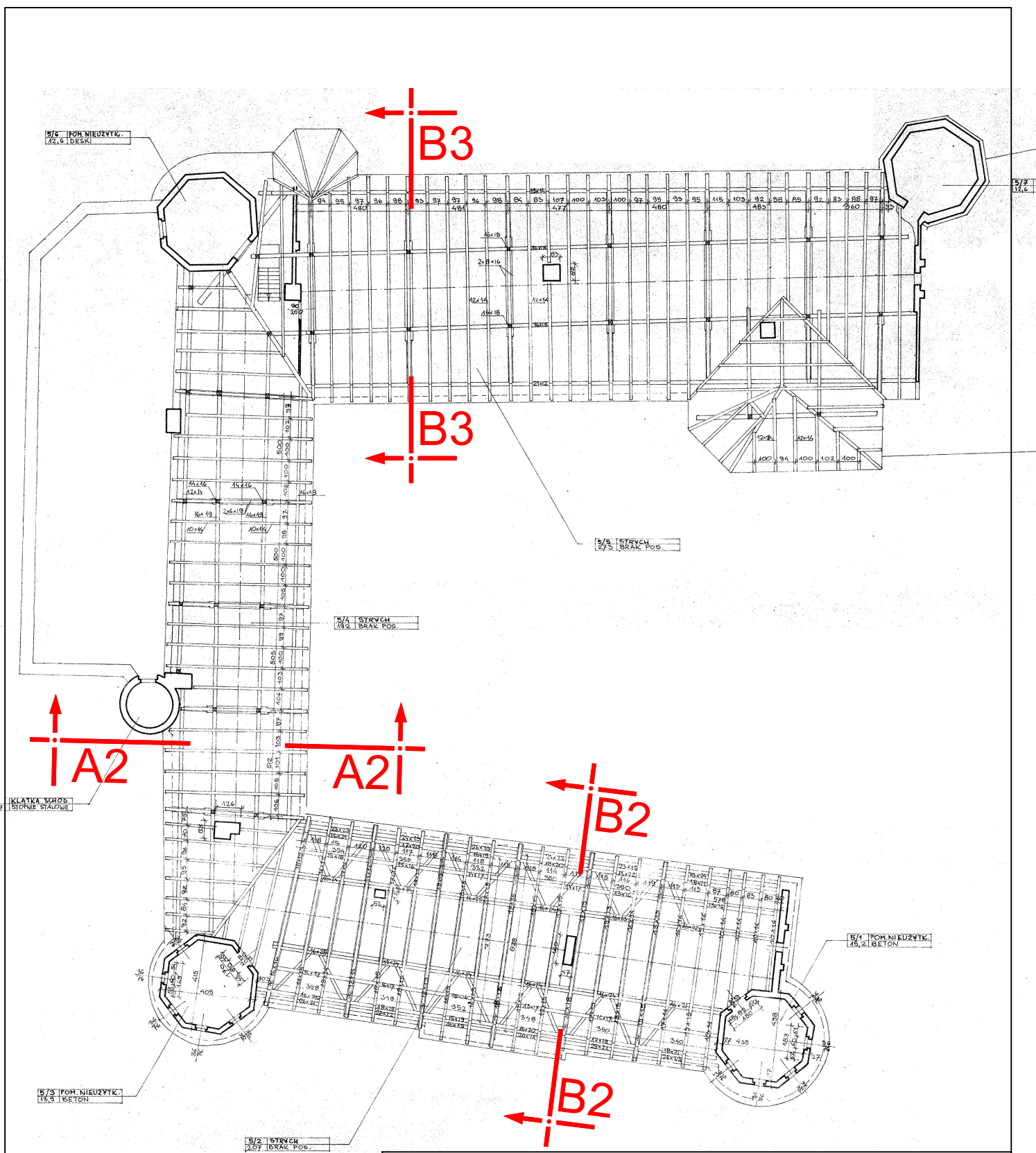




opracowano wykorzystując rysunki z opracowania:  
 Zamek Głogówek - "Inwentaryzacja konstrukcji  
 i opinia o aktualnym stanie konstrukcji",  
 mgr inż. K. Gołda, PP PKZ we Wrocławiu 1976

## PRACOWNIA PROJEKTOWA W.P.

|  |  |
|--|--|
| mgr inż. arch. Wojciech Paszkowski, ul. Barlickiego 13/111, 45-083 Opole, tel. (077) 4530736 |  |
| TEMAT  | Projekt remontu zabezpieczającego zamek w Głogówku |
| ADRES  | 48-250 Głogówek ul. Zamkowa 23                     |
| INWESTOR   | Gmina Głogówek                                     |
| TYTUŁ RYSUNKU  | RZUT PODDASZA - ZAMEK DOLNY                        |
| OPRACOWAŁ  | tech. arch. Ireneusz Kubisa                        |
| PROJEKTANT   | mgr inż. arch. Wojciech Paszkowski                 |
| uprawnienia w specjalności: arch. 58/01/Op   |  |
| SKALA  | 1:250  |
| DATA   | 11.2013  |
| RYS. NR  | A/2  |

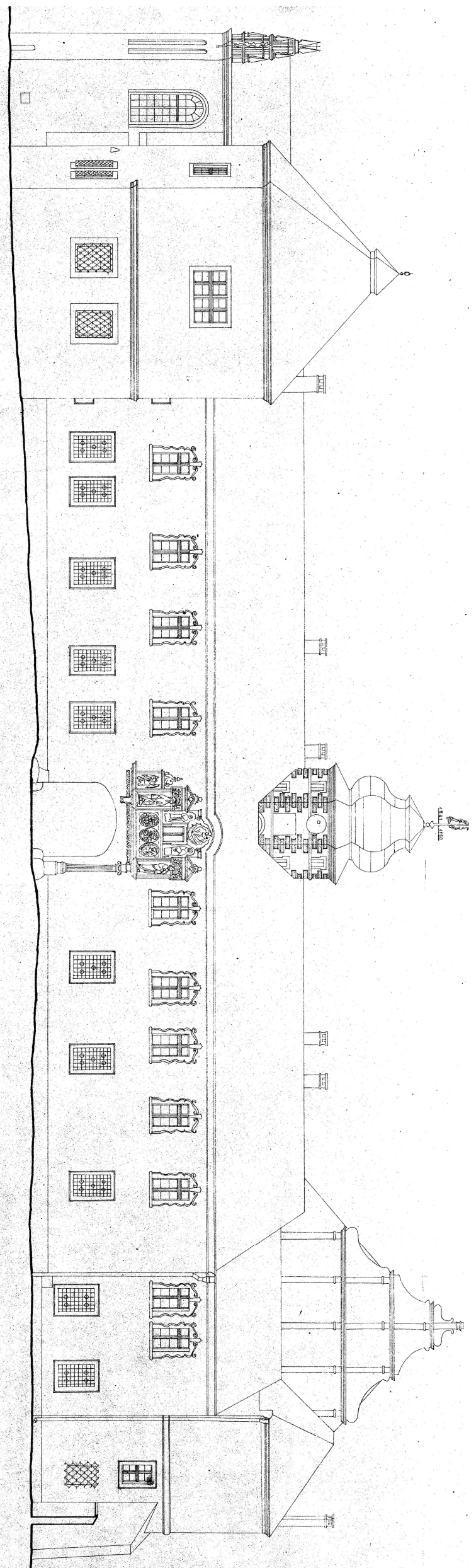


## PRACOWNIA PROJEKTOWA W.P.

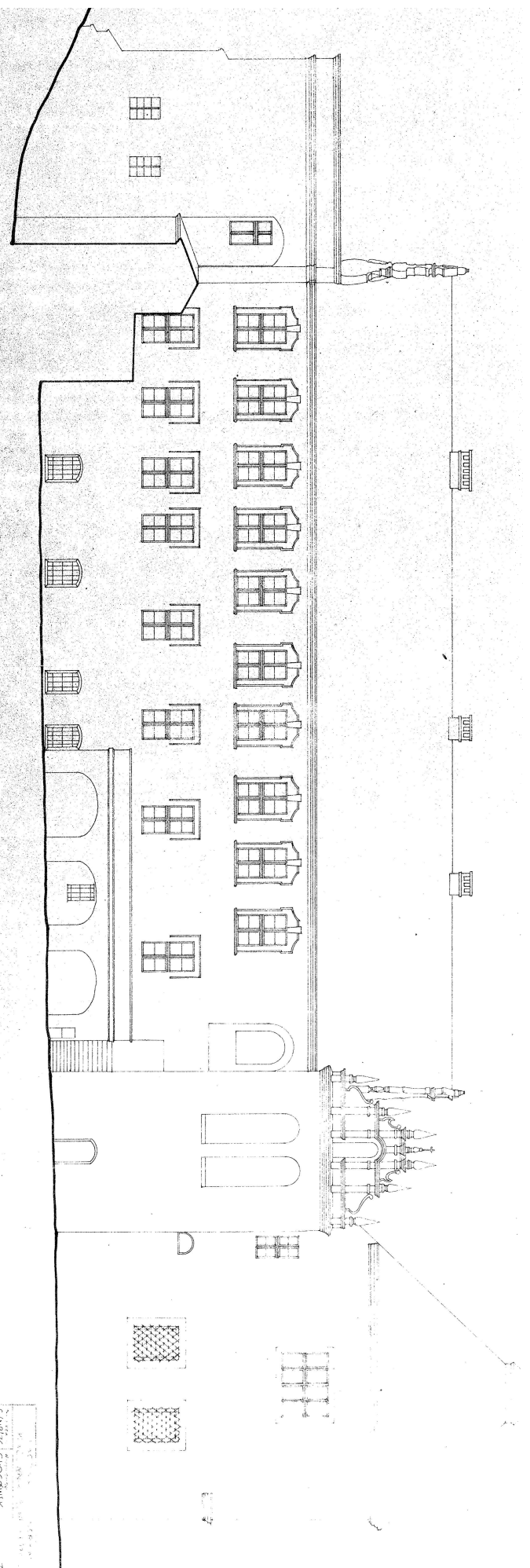
mgr inż. arch. Wojciech Paszkowski, ul. Barlickiego 13/111, 45-083 Opole, tel. (077) 4530736

opracowano wykorzystując rysunki z opracowania:  
 Zamek Głogówek - "Inwentaryzacja konstrukcji i opinia o aktualnym stanie konstrukcji",  
 mgr inż. K. Gołda, PP PKZ we Wrocławiu 1976

|               |  |       |                 |
|---------------|--|-------|-----------------|
| TEMAT         | Projekt remontu zabezpieczającego zamek w Głogówku |       |                 |
| ADRES         | 48-250 Głogówek ul. Zamkowa 23                     |       |                 |
| INWESTOR      | Gmina Głogówek                                     |       |                 |
| TYTUŁ RYSUNKU | RZUT PODDASZA - ZAMEK GÓRNY                        |       | SKALA<br>1:250  |
| OPRACOWAŁ     | tech. arch. Ireneusz Kubisa                        |       | DATA<br>11.2013 |
| PROJEKTANT    | mgr inż. arch. Wojciech Paszkowski                 |       | RYS. NR<br>A/3  |
|               | uprawnienia w specjalności:                        | arch. |                 |



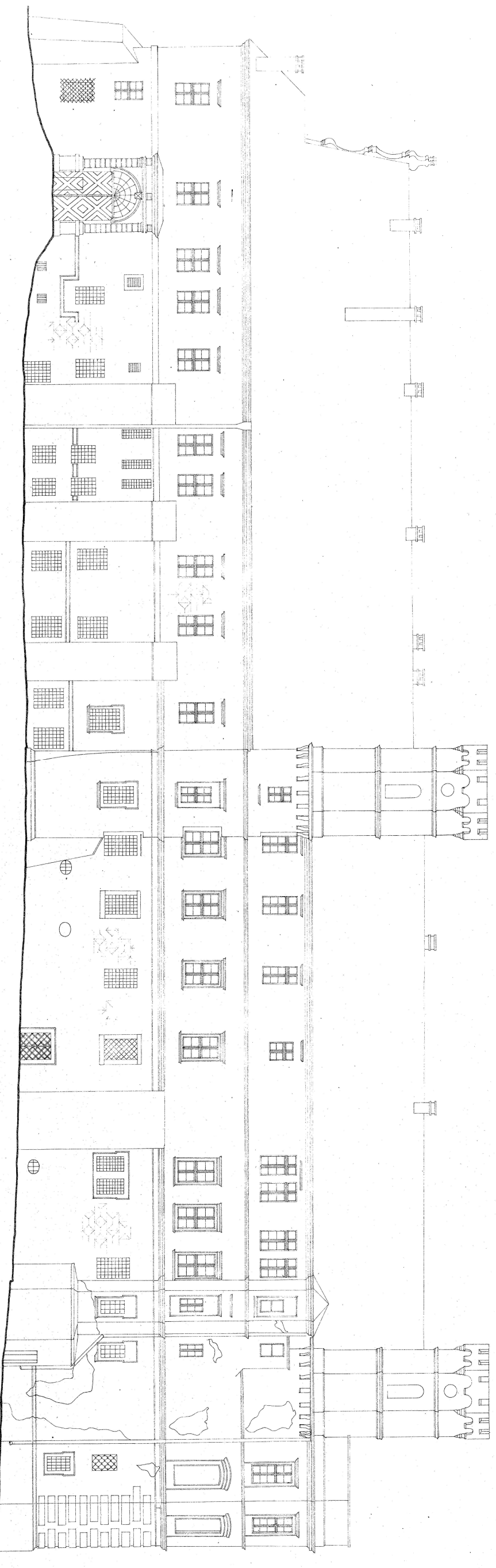
**ELEWACJA FRONTOWA - WSCHODNIA**



**ELEWACJA POŁUDNIOWA - ZAMEK DOLNY**

**PRACOWNIA PROJEKTOWA W.P.**

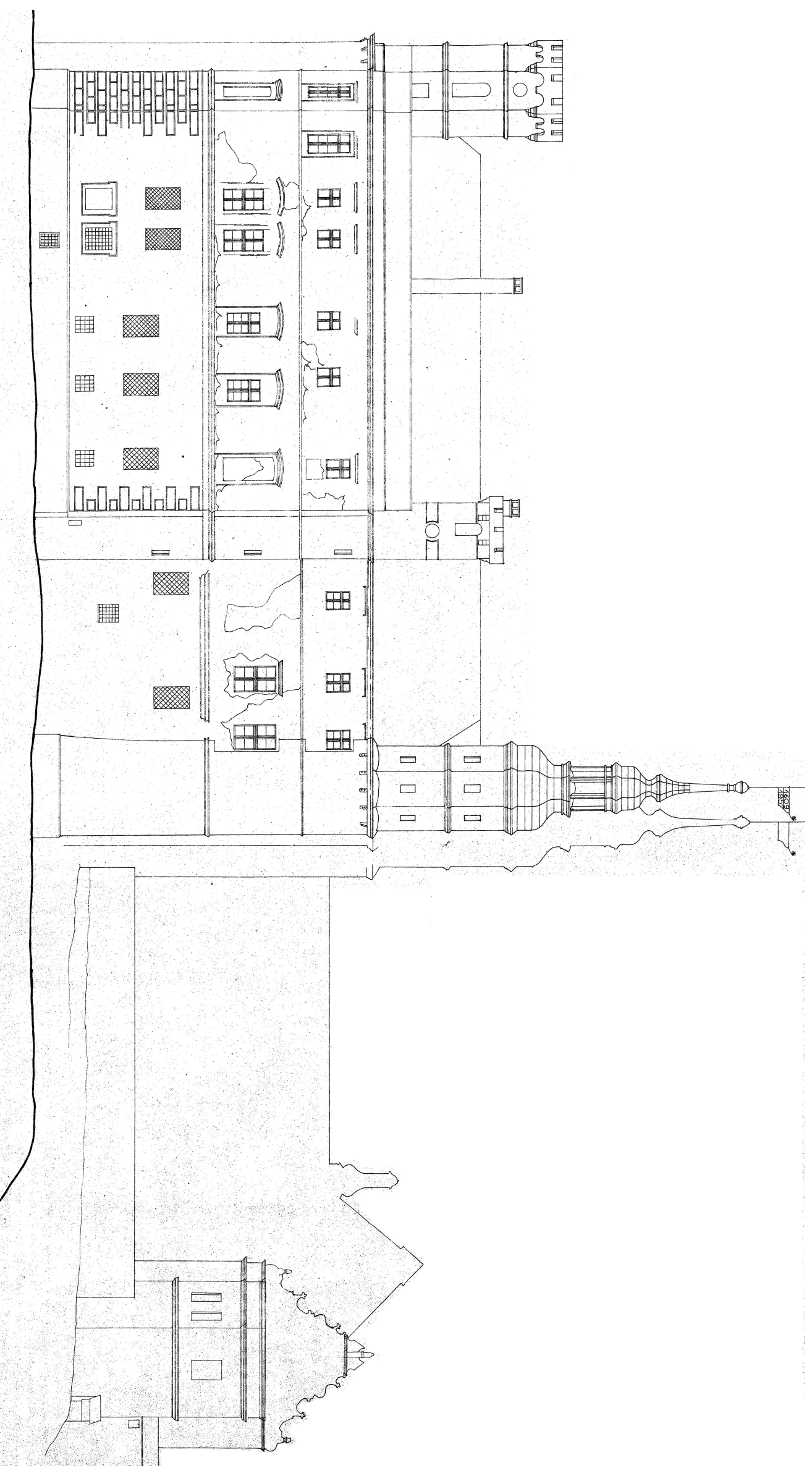
|  |  |
|--|--|
| mgr inż. arch. Wojciech Paszkowski, ul. Barlickiego 13/111, 45-083 Opole, tel. (077) 4530736 |  |
| TEMAT  | Projekt remontu zabezpieczającego zamek w Głogówku |
| ADRES  | 48-250 Głogówek ul. Zamkowa 23                     |
| INWESTOR   | Gmina Głogówek                                     |
| TYTUŁ RYSUNKU  | <b>ELEWACJE WSCHODNIA I POŁUDN.</b>                |
| OPRACOWAŁ  | tech. arch. Ireneusz Kubisa                        |
| PROJEKTANT   | mgr inż. arch. Wojciech Paszkowski                 |
| uprawnienia w specjalności: arch. 58/01/Op   |  |
| SKALA  | 1:250  |
| DATA RYS. NR   | 11.2013  |
|  | <b>A/4</b>   |



## ELEWACJA PÓŁNOCNA - CAŁOŚĆ - ZAMEK DOLNY I GÓRNY

### PRACOWNIA PROJEKTOWA W.P.P.

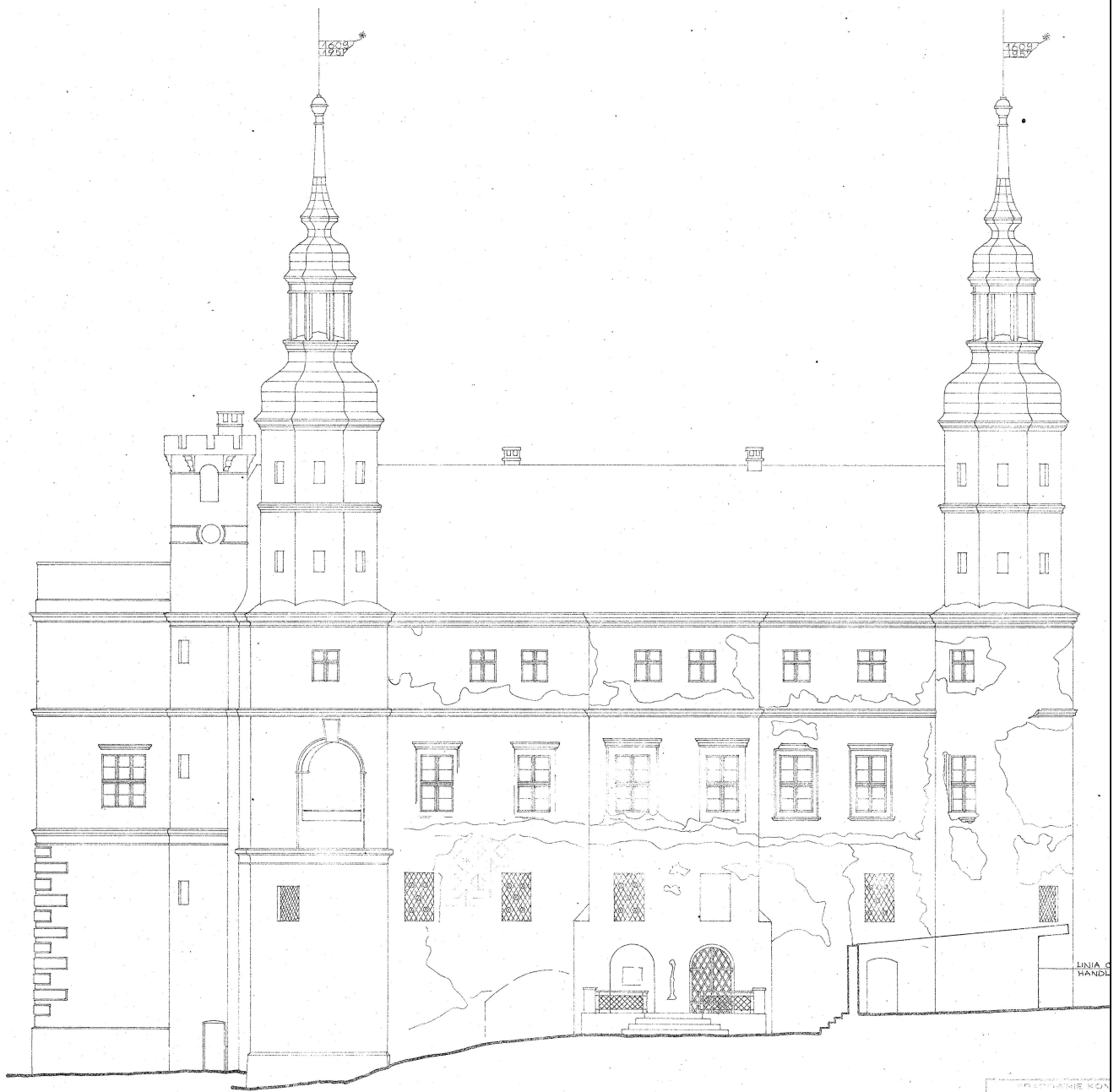
|  |  |
|--|--|
| mgr inż. arch. Wojciech Paszkowski, ul. Barlickiego 13/111, 45-083 Opole, tel. (077) 4530736 |  |
| TEMAT  | Projekt remontu zabezpieczającego zamek w Głogówku |
| ADRES  | 48-250 Głogówek ul. Zamkowa 23                     |
| INWESTOR   | Gmina Głogówek                                     |
| TYTUŁ RYSUNKU  | ELEWACJA PÓŁNOCNA - CAŁOŚĆ                         |
| OPRACOWAŁ  | tech. arch. Ireneusz Kubisa                        |
| PROJEKTANT   | mgr inż. arch. Wojciech Paszkowski                 |
| uprawnienia w specjalności: arch. 58/01/Op   |  |
| SKALA  | 1:250  |
| DATA RYS. NR   | 11.2013  |
| A/5  |  |



## ELEWACJA ZACHODNIA - CAŁOŚĆ - ZAMEK GÓRNY I DOLNY (w tle)

### PRACOWNIA PROJEKTOWA W.P.P.

|  |  |
|--|--|
| mgr inż. arch. Wojciech Paszkowski, ul. Barlickiego 13/111, 45-083 Opole, tel. (077) 4530736 |  |
| TEMAT  | Projekt remontu zabezpieczającego zamek w Głogówku |
| ADRES  | 48-250 Głogówek ul. Zamkowa 23                     |
| INWESTOR   | Gmina Głogówek                                     |
| TYTUŁ RYSUNKU  | ELEWACJA ZACHODNIA - CAŁOŚĆ                        |
| OPRACOWAŁ  | tech. arch. Ireneusz Kubisa                        |
| PROJEKTANT   | mgr inż. arch. Wojciech Paszkowski                 |
| uprawnienia w specjalności: arch. 58/01/Op   |  |
| SKALA  | 1:250  |
| DATA RYS. NR   | 11.2013  |
| A/6  |  |



## ELEWACJA POŁUDNIOWA - ZAMEK GÓRNY

|   |  |       |                       |
|---|--|-------|-----------------------|
| <b>PRACOWNIA PROJEKTOWA W.P.</b>  |  |       |                       |
| <small>mgr inż. arch. Wojciech Paszkowski, ul. Barlickiego 13/111, 45-083 Opole, tel. (077) 4530736</small> |  |       |                       |
| TEMAT   | Projekt remontu zabezpieczającego zamek w Głogówku |       |                       |
| ADRES   | 48-250 Głogówek ul. Zamkowa 23                     |       |                       |
| INWESTOR  | Gmina Głogówek                                     |       |                       |
| TYTUŁ RYSUNKU   | <b>ELEWACJA POŁUDNIOWA</b>                         |       | SKALA<br>1:250        |
| OPRACOWAŁ   | tech. arch. Ireneusz Kubisa                        |       | DATA<br>11.2013       |
| PROJEKTANT  | mgr inż. arch. Wojciech Paszkowski                 |       | RYS. NR<br><b>A/7</b> |
|   | uprawnienia w specjalności:                        | arch. |                       |